



ETS Products Group

www.ets-products.com

Bedienungsanleitung Installationshinweise

ETS Komfort-Lüftung
mit Keramik-Thermospeicher
ET-HRV64



Inhaltsverzeichnis

Lagerung und Transport	2
Sicherheitsanforderungen	3
Einleitung	5
Benutzung	5
Technische Informationen	6
Produktdatenblatt	7
Allgemeiner Aufbau und Funktionsweise	8
Funktionsprinzip	10
Installationsanleitung	11
Bedienung	13
Wartung und Reinigung	15
Fehlerbehebung	16

Lagerung und Transport

Die Lagerumgebung darf keine aggressiven Dämpfe und chemischen Gemische enthalten, die Korrosion, Isolierung und Verformung der Dichtungen verursachen könnten. Erfüllen Sie die für die jeweilige Frachtart geltenden Handhabungsanforderungen. Der Transport mit einem beliebigen Fahrzeugtyp ist zulässig, sofern der Ventilator vor mechanischen und witterungsbedingten Schäden geschützt ist. Vermeiden Sie mechanische Stöße und Schläge während des Transports.

Lagern Sie die Raumlüftung in dem dafür vorgesehenen Karton an einem trockenen Ort.

Bedienungsanleitung ET-HRV64

Sicherheitsanforderungen

- Lesen Sie die Bedienungsanleitung vor dem Betrieb und der Installation des Wärmerückgewinnungslüfters ET-HRV64 sorgfältig durch.
- Installation und Betrieb der Wärmerückgewinnung müssen in Übereinstimmung mit der vorliegenden Bedienungsanleitung sowie den Bestimmungen aller geltenden lokalen und nationalen Bau-, Elektro- und technischen Vorschriften und Normen erfolgen.
- Die in der vorliegenden Bedienungsanleitung enthaltenen Warnhinweise müssen ernst genommen werden, da sie wichtige Informationen zur persönlichen Sicherheit enthalten.
- Die Nichtbeachtung der Sicherheitsvorschriften kann zu Verletzungen oder zur Beschädigung des Geräts führen.
- Lesen Sie das Handbuch sorgfältig durch und bewahren Sie es so lange auf, wie Sie die Raumlüftung benutzen.



WARNUNG!



ACHTUNG!

Sicherheits- und Warnhinweise für die Installation der Wärmerückgewinnung



Vor der Installation oder Reparatur muss die Raumlüftungseinheit von der Stromversorgung getrennt werden.



Die Raumlüftungseinheit darf nicht außerhalb des in der Bedienungsanleitung angegebenen Temperaturbereiches oder in aggressiver oder explosiver Umgebung betrieben werden.

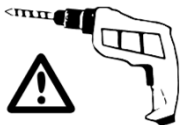


Stellen Sie keine Heizgeräte oder andere Geräte in unmittelbarer Nähe des Netzkabels der Raumlüftung auf.

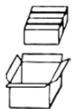
Bedienungsanleitung ET-HRV64



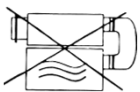
Verwenden Sie keine beschädigten Geräte oder Kabel für den Anschluss der Lüftung an die Stromversorgung.



Beachten Sie bei der Installation der Raumlüftung die Sicherheitsvorschriften die für die Verwendung von Elektrowerkzeugen gelten.



Packen Sie die Raumlüftung vorsichtig aus.

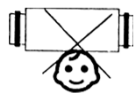


Verwenden Sie die Raumlüftung nur wie vom Hersteller vorgesehen.

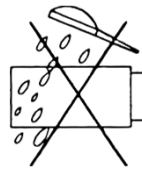
Sicherheitsbestimmungen für die Installation der Raumlüftung



Berühren Sie das Gehäuse oder die Fernbedienung nicht mit nassen Händen. Führen Sie die Wartung des Lüfters nicht mit nassen Händen durch.



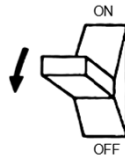
Lassen Sie keinesfalls Kinder das Lüftungsgerät bedienen.



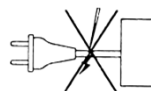
Waschen Sie den Lüfter nicht mit Wasser. Schützen Sie die elektrischen Teile des Lüfters gegen Eindringen von Wasser.



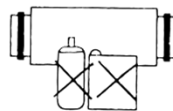
Blockieren Sie den Luftkanal nicht, wenn der Lüfter eingeschaltet ist.



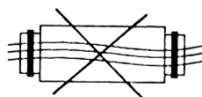
Trennen Sie die Lüftung vor der Wartung vom Stromnetz.



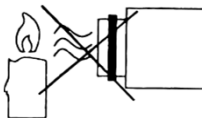
Beschädigen Sie niemals das Netzkabel und stellen Sie keine Gegenstände auf das Stromkabel.



Halten Sie explosive und brennbare Produkte von der Raumlüftung fern.



Öffnen Sie die Raumlüftung nicht während Sie in Betrieb ist.



Achten Sie darauf, dass der Luftstrom der Raumlüftung nie auf Geräte mit offenen Flammen oder Kerzen gerichtet ist.

Bedienungsanleitung ET-HRV64

Einleitung

Dieses Benutzerhandbuch enthält die technische Beschreibung, den Betrieb, die Installations- und Montagerichtlinien und die technischen Daten des Wärmerückgewinnungslüfters ET-HRV64.

Benutzung

- Der Lüfter wurde für den permanenten, kontrollierten Luftaustausch in Wohnungen, Villen, Hotels, Cafés und anderen privaten und öffentlichen Gebäuden entwickelt. Der Ventilator ist mit einem keramischen Wärmetauscher ausgestattet, der die Zufuhr von Frischluft und Abluft mit Rückgewinnung der Wärmeenergie ermöglicht.
- Der Ventilator ist für die Montage durch die Wand vorgesehen. Die Teleskopkonstruktion des Ventilators ermöglicht den Einbau in Wände mit einer Dicke von 230 mm bis 420 mm.
- Der Lüfter ist für den Dauerbetrieb ausgelegt und kann immer an das Stromnetz angeschlossen bleiben.
- Die geförderte Luft darf keine brennbaren oder explosiven Gemische, Ausdünstungen von Chemikalien, Grobstaub, Ruß- und Ölpartikel, klebrige Stoffe, faserige Materialien, Krankheitserreger oder sonstige Schadstoffe enthalten.



ACHTUNG!

DAS GERÄT DARF NICHT VON KINDERN ODER PERSONEN OHNE ENTSPRECHENDE QUALIFIKATION ODER PERSONEN OHNE EINWEISUNG VERWENDET WERDEN. DIE INSTALLATIONS- UND ANSCHLUSSARBEITEN DÜRFEN NUR VON ENTSPRECHEND QUALIFIZIERTEM PERSONAL NACH EINER ENTSPRECHENDEN SICHERHEITSEINWEISUNG DURCHGEFÜHRT WERDEN. DIE AUFSTELLOORTE DER RAUMLÜFTUNG MÜSSEN FÜR UNBEAUF SICHTIGTE KINDER UNZUGÄNGLICH SEIN.

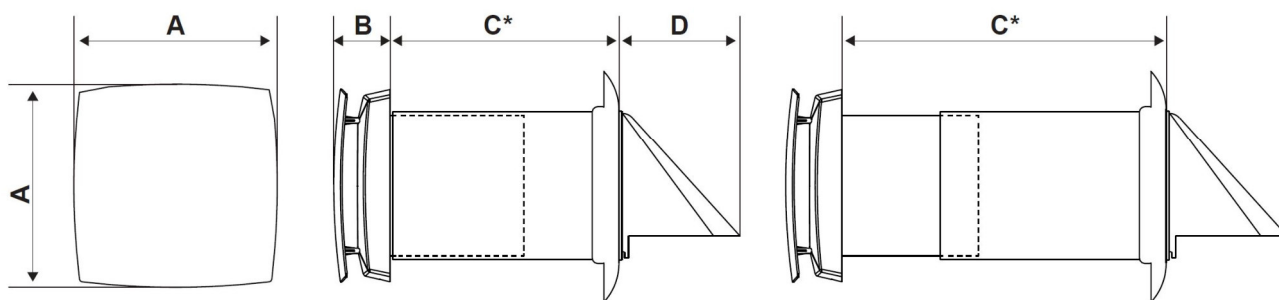
Verpackungsinhalt

Raumlüftung	1 Stck.
Zubehörset	1 Stck.
Fernbedienung	1 Stck.
Benutzerhandbuch	1 Stck.
Verpackung	1 Stck.

Technische Informationen

- Der Raumlüfter ist für den Einsatz in Innenräumen mit Umgebungstemperaturen von **-20°C (-4F) bis +50°C (+ 122F)** und einer relativen Luftfeuchtigkeit unter **80%**.
- Der Raumlüfter ist als Elektrogerät der **Klasse I** klassifiziert.
- Schutzklasse (IP) gegen Eindringen von festen Gegenständen und Flüssigkeiten: **IP22**.
- Das Design des Ventilators wird regelmäßig verbessert, daher können einige Modelle leicht von den in diesem Handbuch beschriebenen Modellen abweichen.

Abmessungen



A	B	C	D	M	N	Unit
205	60	230~420	129	86	40	mm

C*: Size is customized.

EAN 4250820808102

Produktdatenblatt

Spannung	220-240V
Frequenz	50/60 Hz
Verbrauch	12W max.
Stromstärke	0,08 A
RPM (Ventilator)	2.000 U/min (max)
Luftvolumen (L/M/H)	20/42/64 m ³ /h
Lautstärke	36,7 dB(A) max.
Wärmerückgewinnungseffizienz	Bis zu 92%
Schutzklasse	IP22
Durchmesser Luftkanal	158 mm
SEC	Klasse A
Befestigungsart	Wandbefestigung
Nettogewicht	3,4 kg
EAN	4250820808102

Importeur:

ETS Products Deutschland GmbH
Moitzfeld 74
51429 Bergisch Gladbach

Telefon: +49 (0) 2204 9673 60
Email: europe@ets.products.com

Allgemeiner Aufbau und Funktionsweise

Der Ventilator besteht aus einem teleskopischen Luftkanal mit variabler Länge.

Im Innenkanal befinden sich zwei Filter und ein Keramik-Thermoelement. Die Filter dienen der Reinigung der Zuluft und verhindern das Eindringen von Fremdkörpern in den Wärmetauscher und den Ventilator.

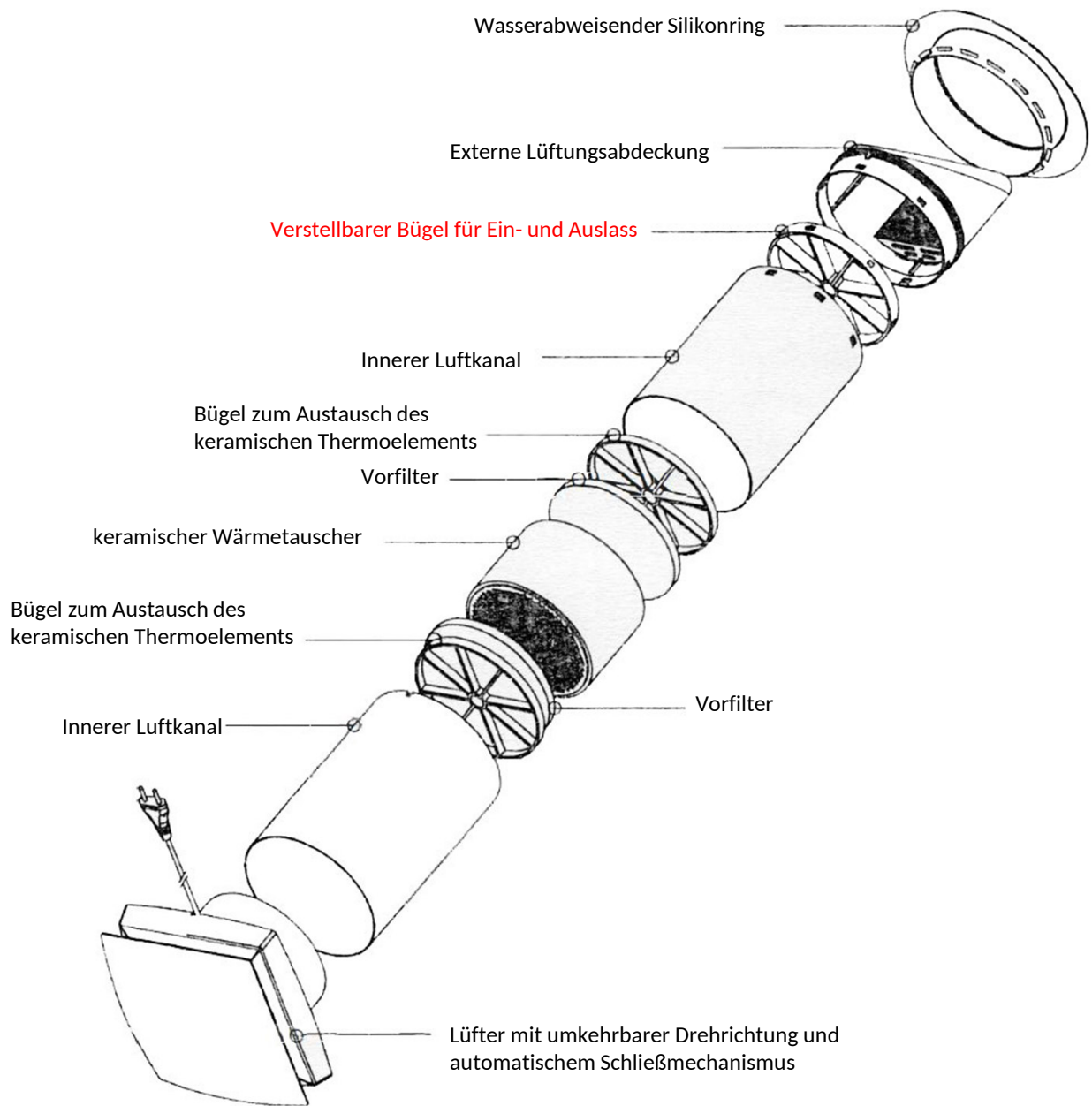
Der Wärmetauscher ist mit einer Zugschnur im Inneren ausgestattet, um die Entnahme aus dem Wandrohr zu erleichtern.

Um den Wärmetauscher befindet sich ein Isoliermaterial, welches gleichzeitig als Dichtung dient.

Der Ventilator muss auf der Innenseite der Wand installiert werden.

Die Lüftungshaube muss mit dem Einlass nach unten an der Außenseite der Wand installiert werden, um das Eindringen von Wasser und anderen Gegenständen oder Partikeln in den Ventilator zu verhindern.

Bedienungsanleitung ET-HRV64



Funktionsprinzip

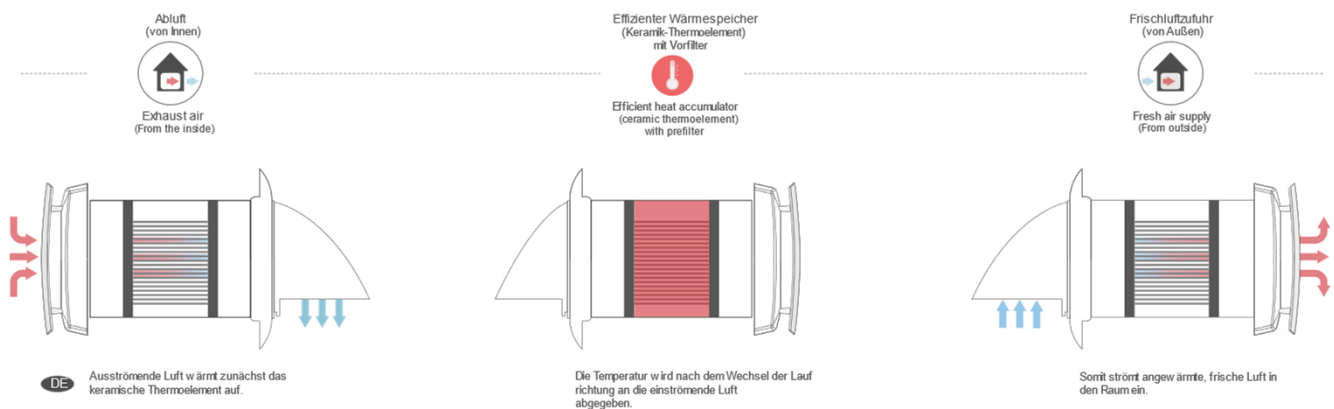
Betriebsmodus

Im Thermobetrieb wechselt der elektronisch gesteuerte Motor alle 65 Sekunden die Laufrichtung.

Die ausströmende Luft wärmt zunächst das keramische Thermoelement auf. Die Temperatur wird nach dem Wechsel der Laufrichtung an die einströmende Luft abgegeben. Somit strömt angewärmte, frische Luft in den Raum ein. Die Luftmenge lässt sich in 3 Stufen regulieren.

Zusätzlich kann das System auch im reinen Zu- oder Abluftbetrieb verwendet werden, wenn z.B. im Sommer keine Wärmerückgewinnung notwendig ist.

Die Bedienung des Systems erfolgt kindersicher mit der Fernbedienung. Die Status-LED können bei Bedarf abgeschaltet werden, damit man z.B. Nachts keine störende Lichtquelle im dunklen Raum hat.



Installation und Montage

LESEN SIE VOR DER INSTALLATION DER RAUMLÜFTUNG DIE BEDIENUNGSANLEITUNG

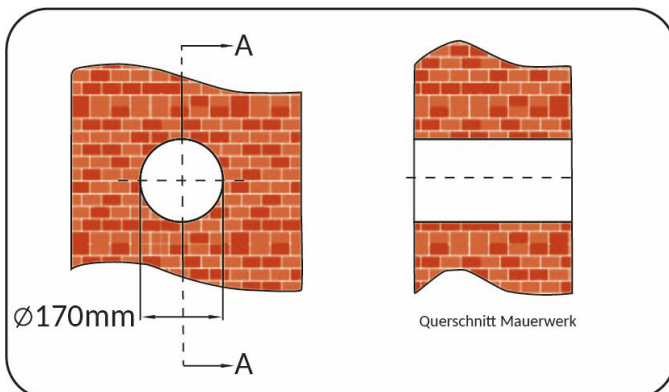


ACHTUNG!

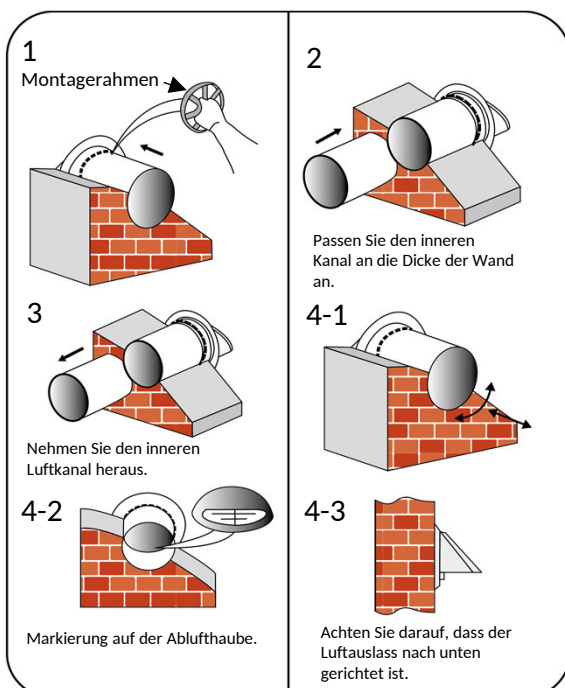
Der Ventilator darf nicht an Orten installiert werden, an denen der Luftschacht durch Jalousien, Vorhänge, Gardinen usw. verstopft werden kann, um Staubablagerungen und -ansammlungen im Raum zu vermeiden. Außerdem könnten Vorhänge den normalen Luftstrom im Raum behindern und somit das Gerät unbrauchbar machen.

Installationsanleitung

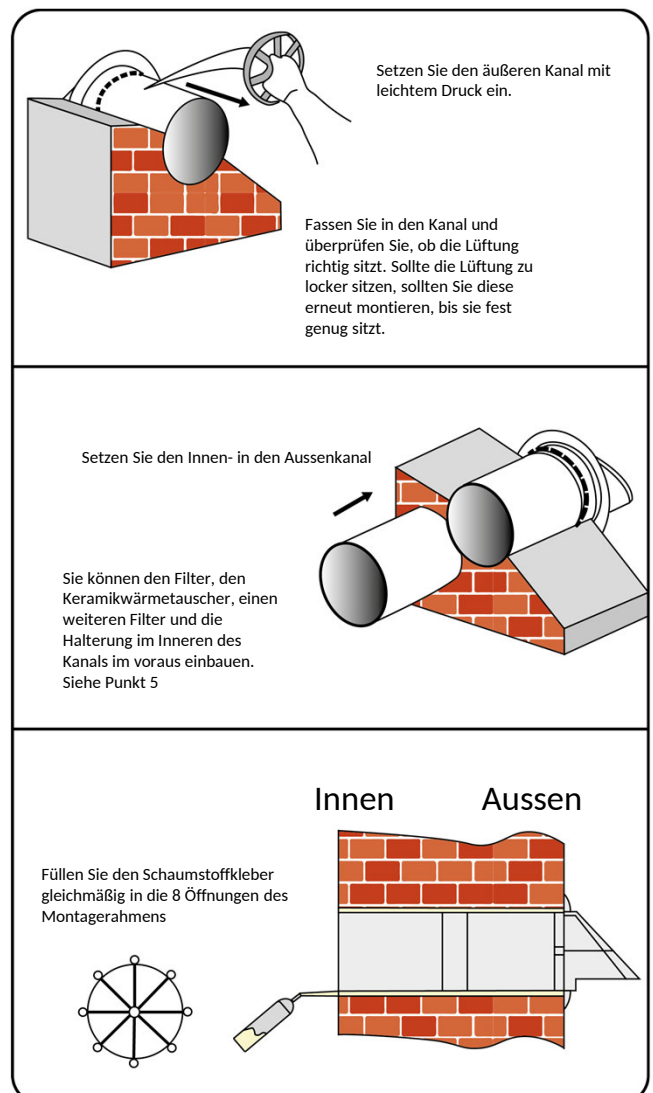
1. Bereiten Sie ein rundes Loch in der Innenwand vor. Die Lochgröße ist in der unten stehenden Grafik angegeben.



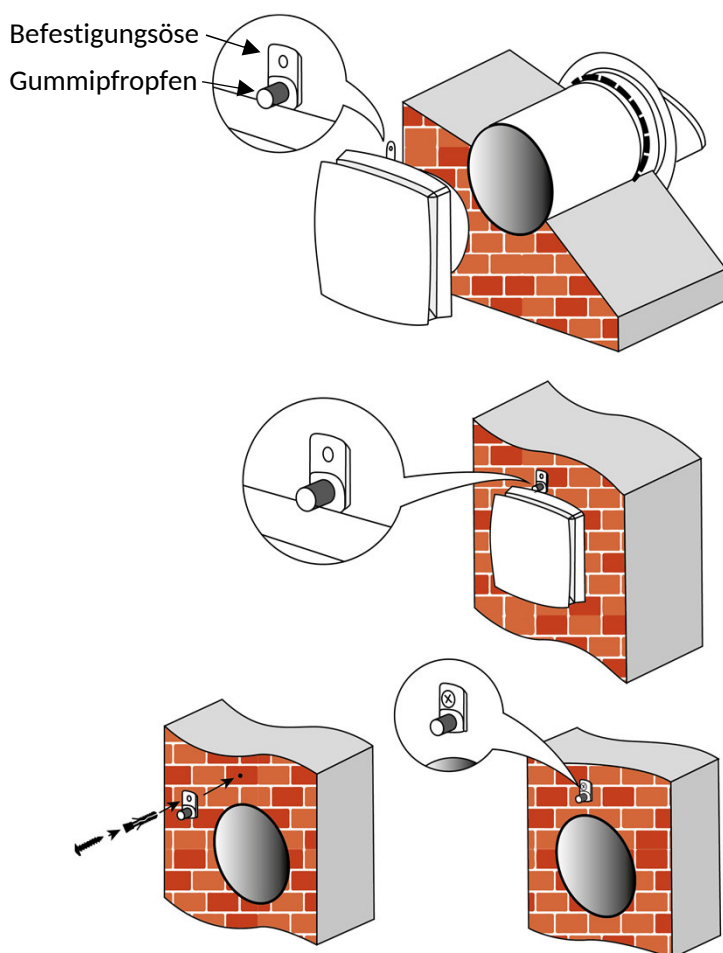
2. Fügen Sie den Innen- und Außenkanal zusammen, um ihn an die Dicke der Wand anzupassen. Nehmen Sie dann das Innenrohr heraus. Benutzen Sie die Halterung, um den Außenkanal nach vorne und hinten, links und rechts zu drehen, damit der Lufteinlass/-auslass korrekt nach unten - der Markierung der externen Lüftungshaube entsprechend - installiert wird.



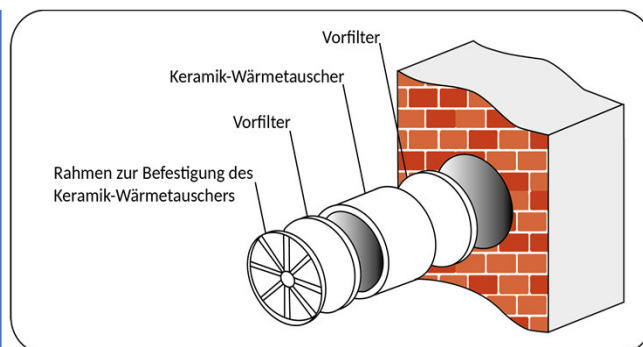
3. Schieben Sie die Außenabdeckung durch die Wandöffnung von innen durch und ziehen Sie den Kanal mit Hilfe der Montagehalterung zurück, damit der Gummiring an der Außenwand anliegt. Stecken Sie dann den Innenkanal in den Kanal und montieren Sie Innen- und Außenkanal zusammen. Füllen Sie den Spalt zwischen Wand und Kanal mit PU-Schaum (verwenden Sie wasserfesten Dichtungskleber für den Spalt des Innenraums, um Regenwasser abzuhalten). Der Luftkanal sollte parallel zur Innenwandoberfläche verlaufen.



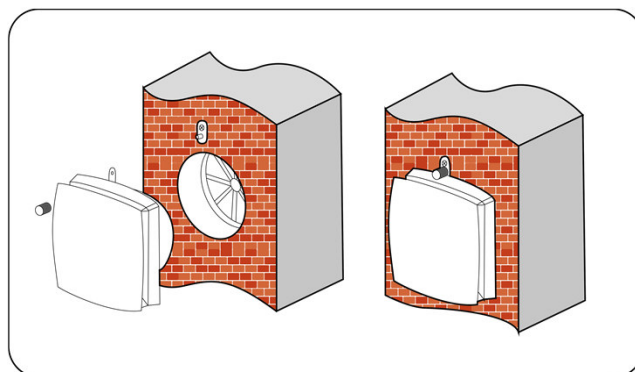
4. Platzieren Sie den Lüfter direkt an das bereits in der Wand installierte Lüftungsrohr und markieren Sie das Loch der Befestigungslasche. Achten Sie dabei darauf, dass die Lasche nach oben zeigt. Nehmen Sie den Lüfter nun wieder ab, bohren Sie ein 6mm Loch an der markierten Stelle und setzen Sie den mitgelieferten Montagedübel in das Loch ein.



5. Setzen Sie den Filter, Keramik-Wärmetauscher, einen weiteren Filter und die Halterung in den Luftkanal ein.



6. Installieren Sie den Ventilator an der Wand. Der Ventilator wird mit dem Sicherungsgewinde befestigt.



ANSCHLUSS AN DIE STROMVERSORGUNG

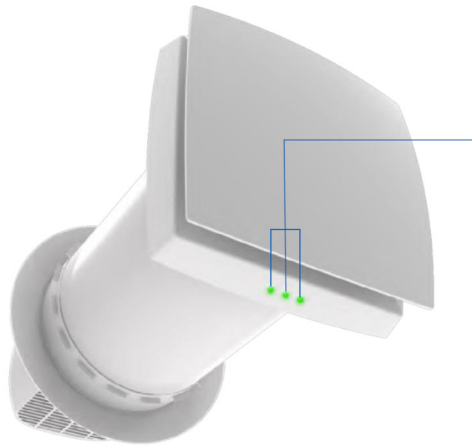


TRENNEN SIE DIE LÜFTUNG VOR JEDER MONTAGE ODER REPARATUR VON DER STROMVERSORGUNG!

Die Raumlüftung wurde für einphasige Steckdosen mit AC220-240V/50-60 Hz entworfen. Verbinden Sie die Wärmerückgewinnung direkt mit der Stromversorgung.

Bedienungsanleitung ET-HRV64

Bedienung



RGB LED-Statusanzeige

Die drei LEDs zeigen folgende Betriebszustände an:

- Grün: Frische Luft wird in den Raum geführt.
- Rot: Raumluft wird nach Außen geführt.
- Gelb: Automatikmodus: Die Wärmerückgewinnungsanlage wechselt zwischen Zu- und Abluft alle 65 Sekunden.
- Die Anzahl der beleuchteten LEDs zeigt die aktuelle Lüfterstufe.

Fernbedienung



Zuluftmodus



Automatikmodus



Abluftmodus



Ventilatorstufe erhöhen



LED ein- oder ausschalten



Ventilatorstufe verringern

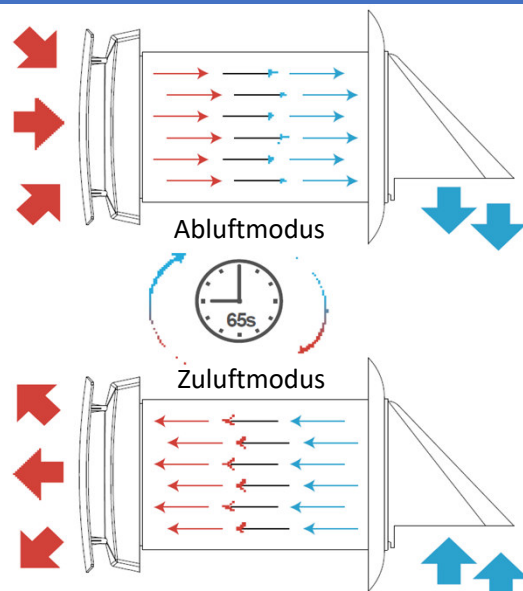


AN/AUS

Ventilatormodus: Der Ventilator läuft im Abluftbetrieb oder Zuluftbetrieb mit einer fest eingestellten Drehzahl.

Bei synchronem Betrieb von zwei angeschlossenen Ventilatoren, ein Gerät im Abluft- und das andere Gerät im Zuluftbetrieb.

Automatikmodus: Der Ventilator läuft in zwei Zyklen abwechselnd für jeweils 65 Sekunden und tauscht somit die Raumluft aus, während gleichzeitig die Wärmeenergie im Raum behalten wird.



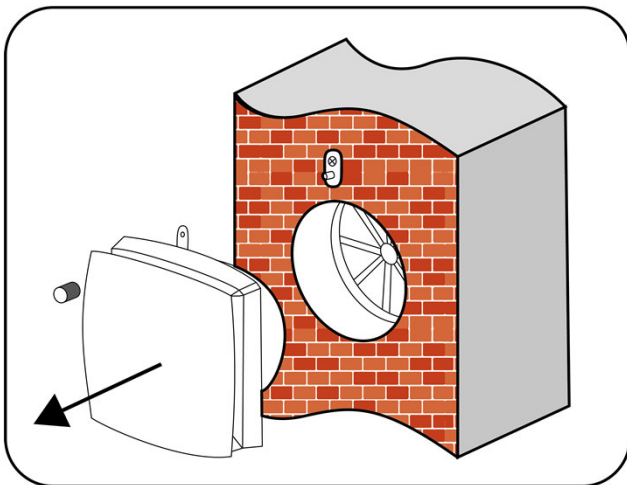
Wartung und Reinigung



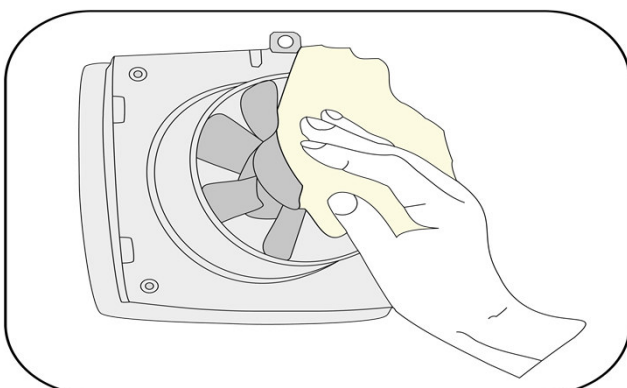
**TRENNEN SIE DIE LÜFTUNG
VOR JEDER MONTAGE ODER
REPARATUR VON DER
STROMVERSORGUNG!**

Die Raumlüftung wurde für einphasige Steckdosen mit AC220-240V/50-60 Hz entworfen. Verbinden Sie die Wärmerückgewinnung direkt mit der Stromversorgung.

1. Ventilatorwartung (mindestens einmal jährlich oder nach Bedarf)

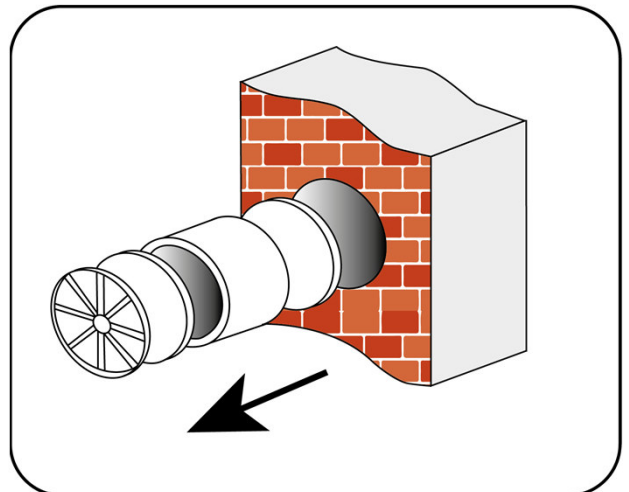


Lösen sie die Befestigungsschraube und ziehen Sie vorsichtig am Ventilator, um diesen zu entfernen.



Reinigen Sie die Laufradschaufeln. Verwenden Sie eine weiche Bürste, einen Lappen oder einen Staubsauger, um das Laufrad zu reinigen. Verwenden Sie keine wasserlöslichen Reinigungsmittel, Lösungsmittel oder scharfe Gegenstände. Die Laufradschaufeln müssen einmal im Jahr gereinigt werden.

2. Wartung der Filter und des Thermoelements (min. 4 mal pro Jahr)



Entfernen Sie die Lüftereinheit und den Filter vor dem Regenerator. Ziehen Sie an der Kordel, um den Wärmetauscher aus dem Luftkanal zu ziehen. Seien Sie beim Herausziehen des Wärmetauschers vorsichtig, um Beschädigungen zu vermeiden. Entfernen Sie anschließend den hinter dem Wärmetauscher befindlichen Filter.



Reinigen Sie den Filter so oft, wie er verschmutzt ist, mindestens jedoch 3-4 Mal pro Jahr. Reinigen Sie die Filter, lassen Sie sie trocknen und setzen Sie die trockenen Filter in den Luftkanal ein. Die Reinigung mit einem Staubsauger ist zulässig. Die Lebensdauer der Filter beträgt 3 Jahre. Wenden Sie sich für Ersatzfilter an den Verkäufer.



Selbst bei regelmäßiger technischer Wartung kann die Ansammlung von Schmutz auf den Wärmetauscherbaugruppen nicht vollständig verhindert werden.

Unterziehen Sie den Wärmetauscher einer regelmäßigen Reinigung, um eine hohe Wärmeaustauschleistung zu gewährleisten.

Reinigen Sie den Wärmetauscher mindestens einmal im Jahr mit einem Staubsauger.

Fehlerbehebung

Fehler	Mögliche Gründe	Fehlerbehebung
Der Ventilator startet nicht.	Netzstecker steckt nicht.	Stellen Sie sicher, dass der Netzstecker eingesteckt ist. Berücksichtigen Sie die Warnhinweise am Anfang dieser Bedienungsanleitung.
	Der Motor ist blockiert oder die Ventilatorblätter verstopft.	Schalten Sie den Ventilator aus. Schauen Sie nach, ob etwas die Ventilatorblätter oder den Motor blockiert. Reinigen Sie anschließend die Ventilatorblätter und starten Sie den Ventilator neu.
Geringer Lufttransport	Geringste Lüfterstufe aktiv.	Stellen Sie eine höhere Lüfterstufe ein.
	Der Filter, der Ventilator oder der Wärmetauscher sind verschmutzt.	Reinigen oder ersetzen Sie den Filter und den Wärmetauscher. Beachten Sie dabei die Wartungs- und Reinigungshinweise auf Seite 14.
Untypische Geräusche oder Vibrationen	Das Lüfterrad ist verschmutzt.	Reinigen Sie das Lüfterrad.
	Die Verbindungsschrauben des Ventilatorgehäuses oder der Ventilatorabdeckung sind locker.	Ziehen Sie die entsprechenden Schrauben fest.